

## Encuesta de Opinión Empresarial Junio 2021



En junio, el Índice de Confianza Comercial se ubicó en 37,2%, lo que representa un incremento de 4,7 pps frente al mes anterior. Este aumento se explica principalmente por un incremento en el indicador de situación económica actual de la empresa y en menor medida por el aumento de las expectativas para el próximo semestre. El Índice de Confianza Industrial registró un balance de 5,8%, lo que representa un aumento de 9,0 pps respecto al mes pasado. Este resultado se explica principalmente por un incremento de las expectativas de producción para el próximo trimestre.

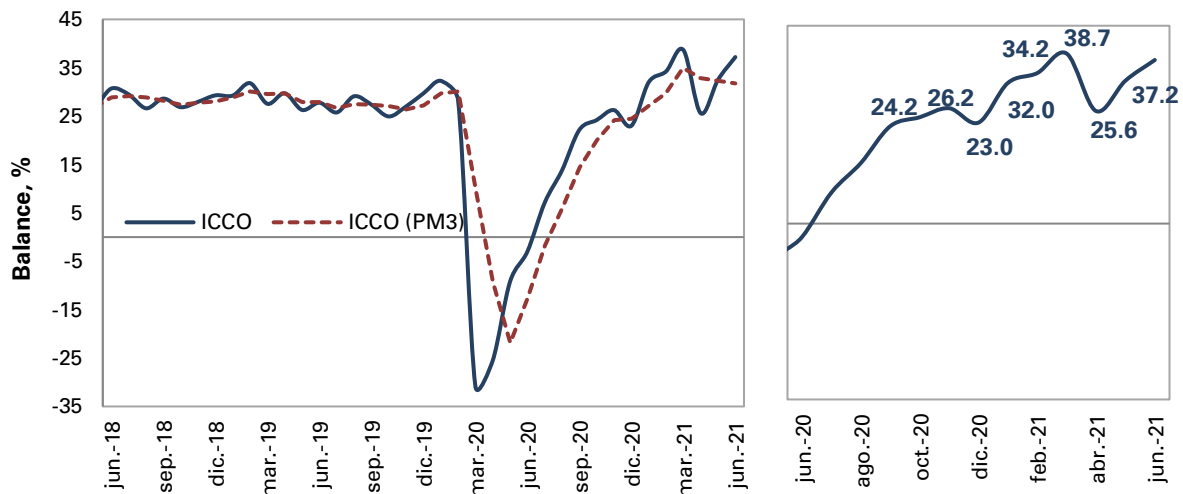
En junio, el 8,4% de las empresas presentó alguna afectación en su operación, en un 43,3% relacionada con el COVID-19 y en un 49,3% relacionada con las manifestaciones y protestas. El 20,8% de las empresas afirmó que el número de empleados disminuyó comparado con un escenario pre - pandemia. Frente a la liquidez necesaria para responder con sus compromisos, únicamente el 29% de las empresas encuestadas puede hacerlo por más de 8 semanas.

Por otra parte, las expectativas de empleo de los industriales para el próximo trimestre se incrementaron a 11,7%, lo que implica un aumento de 2,3 pps frente al trimestre anterior. La percepción de los industriales sobre la presencia de actividades de contrabando se ubicó en -5,6%, lo que representa un incremento de 3,3 pps respecto al trimestre anterior.

### Índice de Confianza Comercial – ICCO

En junio, el Índice de Confianza Comercial (ICCO) se ubicó en 37,2%, lo que representa un incremento de 4,7 puntos porcentuales (pps) frente al mes pasado y un incremento de 40,2 pps respecto a junio de 2020 (Gráfico 1).

**Gráfico 1. Índice de Confianza Comercial (ICCO)**



Fuente: Encuesta de Opinión Empresarial (EOE) – Fedesarrollo.

El ICCO reúne tres elementos: **la percepción de la situación económica actual de la empresa o negocio, el nivel de existencias<sup>1</sup> y las expectativas sobre la situación económica para el próximo semestre.** Los resultados para junio de los últimos dos años se resumen en el Cuadro 1.

**Cuadro 1. Evolución de los Componentes del ICCO**

Componente (Balance, %)	2020		2021
	Junio	Mayo	Junio
Situación económica actual de empresa o negocio	6,5	27,3	44,0
Nivel de existencias	8,1	-31,0	-12,5
Expectativas de situación económica para el próximo semestre	-7,3	39,2	55,2
<b>Índice de Confianza Comercial – ICCO</b>	<b>-3,0</b>	<b>32,5</b>	<b>37,2</b>

Fuente: Encuesta de Opinión Empresarial (EOE) – Fedesarrollo.

En junio, el incremento en la confianza de los comerciantes frente al mes anterior obedece principalmente al incremento de 16,7 pps del indicador de situación económica actual de la empresa y de 16,0 pps del indicador de expectativas de situación económica para el próximo semestre. Entre tanto, el nivel de existencias presentó un aumento de 18,5 pps.

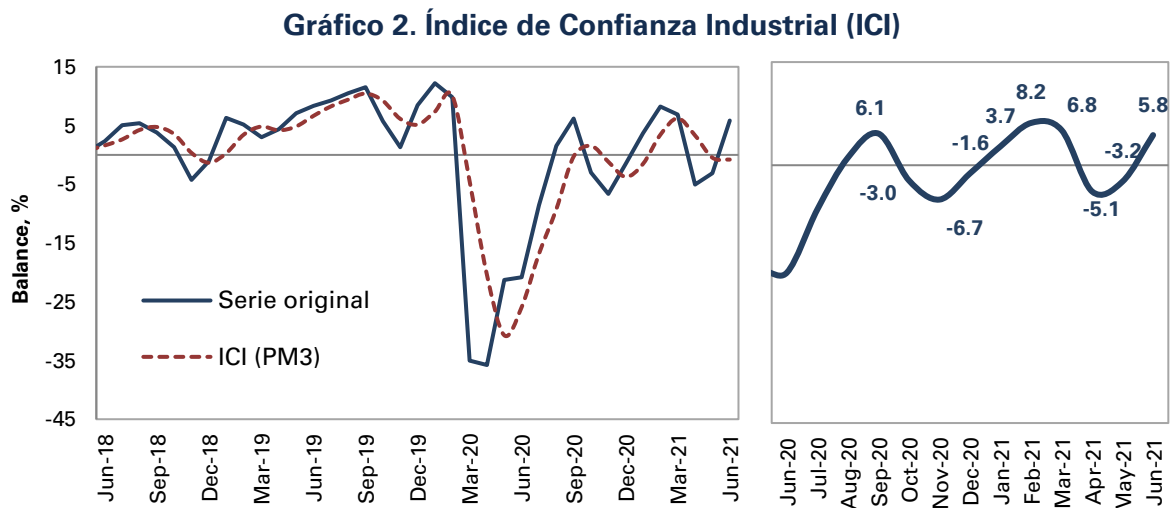
Por su parte, el resultado frente a junio de 2020 se debe a un incremento de 62,4 pps en el indicador de expectativas de situación económica, al aumento de 37,5 pps en el

<sup>1</sup> Tanto a los industriales como a los comerciantes se les pregunta si el nivel de existencias es alto, bajo o normal y el balance es la diferencia entre el porcentaje de encuestados que respondieron que es "alto" y aquellos que señalaron que es "bajo." Una disminución en el balance equivale a una mejoría, ya que los empresarios perciben menores niveles de inventarios.

indicador de situación económica actual y a la reducción de 20,6 pps en el nivel de existencias.

### Índice de Confianza Industrial – ICI

En junio, el Índice de Confianza Industrial (ICI) se ubicó en 5,8% en su serie original, lo que representa un incremento de 9,0 pps frente a mayo y un incremento de 26,7 pps relativo a junio de 2020. Por su parte, su promedio móvil trimestral fue de -0,8%, lo que equivale a una reducción de 0,3 pps frente a la misma medición del mes pasado (Gráfico 2).



Fuente: Encuesta de Opinión Empresarial (EOE) – Fedesarrollo.

El ICI está conformado por tres componentes: **nivel de existencias, volumen actual de pedidos y expectativas de producción para los próximos tres meses**. En la serie original, el incremento de junio del ICI frente al mes anterior obedece principalmente al aumento de 11,8 pps del indicador de expectativas de producción para el próximo trimestre, así como también del aumento del alza de 10,9 pps en el volumen actual de pedidos y la reducción de 4,4 pps del nivel de existencias (Gráfico 3). Aislado las variaciones de carácter estacional, frente al mes pasado se presentó un incremento en cada uno de los componentes.

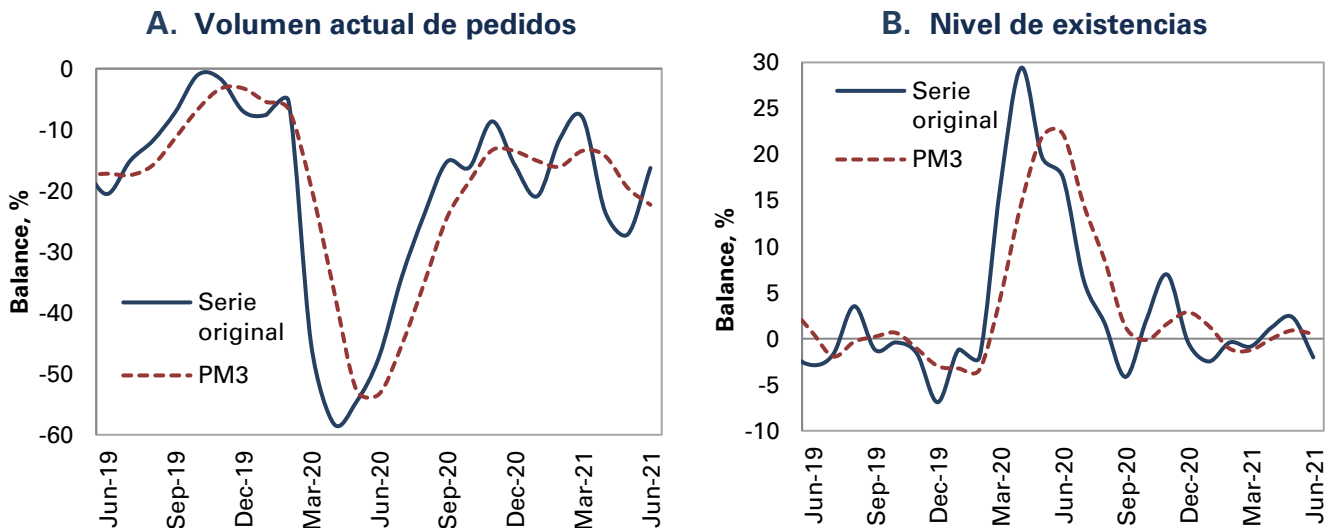
**Cuadro 2. Evolución de los componentes del ICI**

Componente (Balance, %)	2020		2021
	Junio	Mayo	Junio
Nivel de existencias	17,5	2,3	-2,0
Volumen actual de pedidos	-47,3	-27,2	-16,3
Expectativas de producción para el próximo trimestre	2,3	20,0	31,8
<b>Índice de Confianza Industrial – ICI</b>	<b>-20,8</b>	<b>-3,2</b>	<b>5,8</b>

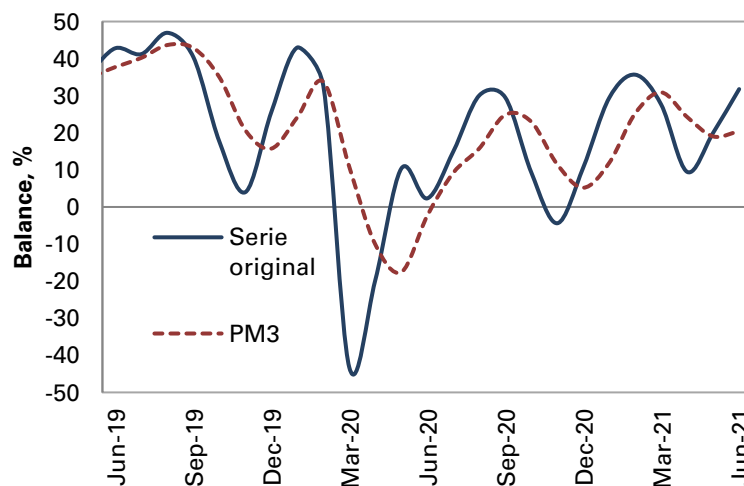
Fuente: Encuesta de Opinión Empresarial (EOE) – Fedesarrollo.

El incremento en la confianza industrial respecto a junio de 2020 se debe a un aumento de 31,0 pps en el volumen actual de pedidos, al incremento de 29,5 pps en el indicador de expectativas de producción para el próximo trimestre y a una reducción del nivel de existencias de 19,5 pps (Cuadro 2).

Gráfico 3. Componentes del ICI



C. Expectativas de producción para el próximo trimestre



Fuente: Encuesta de Opinión Empresarial (EOE) – Fedesarrollo.

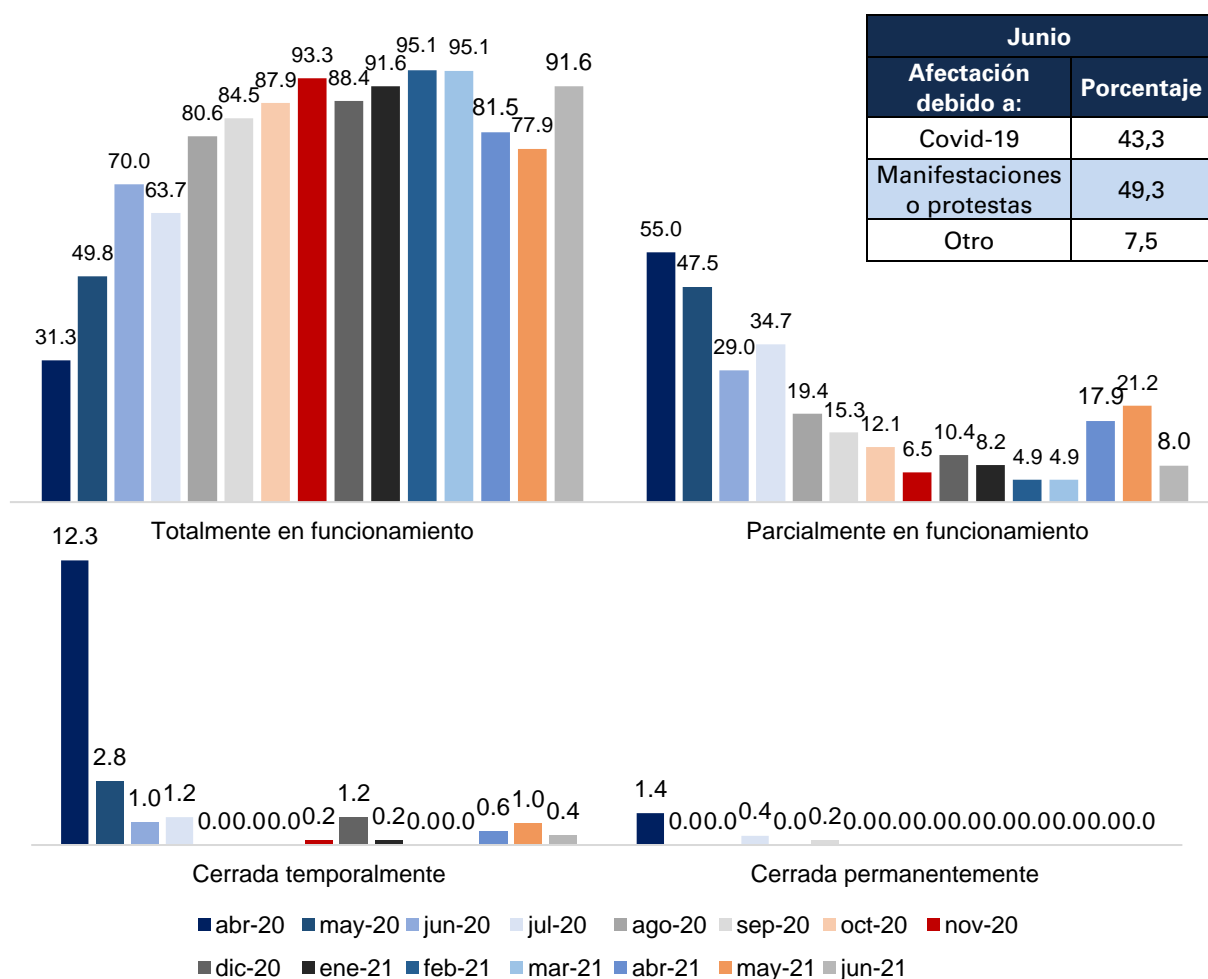
### Módulo especial: COVID-19

Con el objetivo de identificar el grado de afectación al sector empresarial causado por el COVID-19 y las medidas de contención decretadas por el Gobierno Nacional, la Encuesta de Opinión Empresarial identificó cuatro aspectos principales que se pueden ver afectados. Estos son: i) estado de operación de la empresa, ii) expectativas de cierre, iii) empleo y iv) liquidez para responder con sus obligaciones.

En junio, respecto al estado de operación de la empresa, el 91,6% de las firmas encuestadas no presentó una afectación en su funcionamiento, el 8,0% operó parcialmente, el 0,4% presentó un cierre temporal y ninguna presentó un cierre permanente. De las empresas que contaron con algún grado de afectación en su funcionamiento, el 43,3% afirmó que este tenía relación con el COVID-19, el 49,3% afirmó que se debía a las manifestaciones o protestas<sup>2</sup> y el 7,5% aseguró que era por otro motivo.

En comparación con el mes anterior, en junio el porcentaje de empresas que están totalmente en funcionamiento aumentó 13,7 pps, mientras que las empresas que se encuentran parcialmente en funcionamiento y cerradas temporalmente disminuyeron 13,1 pps y 0,6 pps respectivamente. El porcentaje de empresas que se encuentran cerradas permanentemente se mantuvo igual (Gráfico 4).

**Gráfico 4. Estado de operación de la empresa y su relación con el COVID-19**

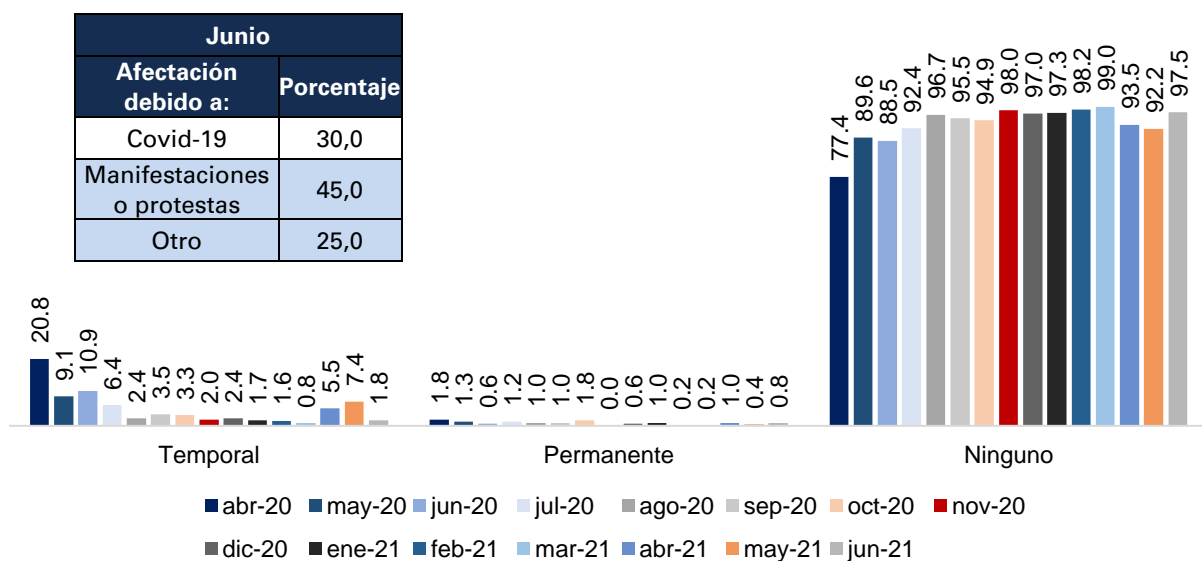


**Fuente:** Encuesta de Opinión Empresarial (EOE) – Fedesarrollo.

<sup>2</sup> Durante esta publicación de la EOE se le preguntó a las empresas si la afectación en su operación (en caso de haber una) se debía a las protestas del paro nacional que iniciaron el 28 de abril de 2021.

En los próximos tres meses el 1,8% de las empresas espera realizar un cierre temporal, el 0,8% de las empresas espera realizar un cierre permanente, mientras que el restante 97,5% no planea realizar ninguna alteración en su funcionamiento. Respecto al mes anterior, en junio la proporción de empresas que esperan un cierre temporal se redujo 5,7 pps, mientras que la proporción de empresas que esperan un cierre permanente y ningún cierre en los próximos 3 meses aumentó 0,4 pps y 5,3 pps respectivamente. De las empresas que prevén afectar su operación, en junio el 30,0% afirmó que esta decisión tiene relación con el COVID-19, mientras que el 45,0% aseguró que dicha decisión se relaciona con las manifestaciones o protestas y el restante 25,0% expresó que se debe a otros motivos (Gráfico 5).

**Gráfico 5. Expectativas de cierre de la empresa y su relación con el COVID-19**

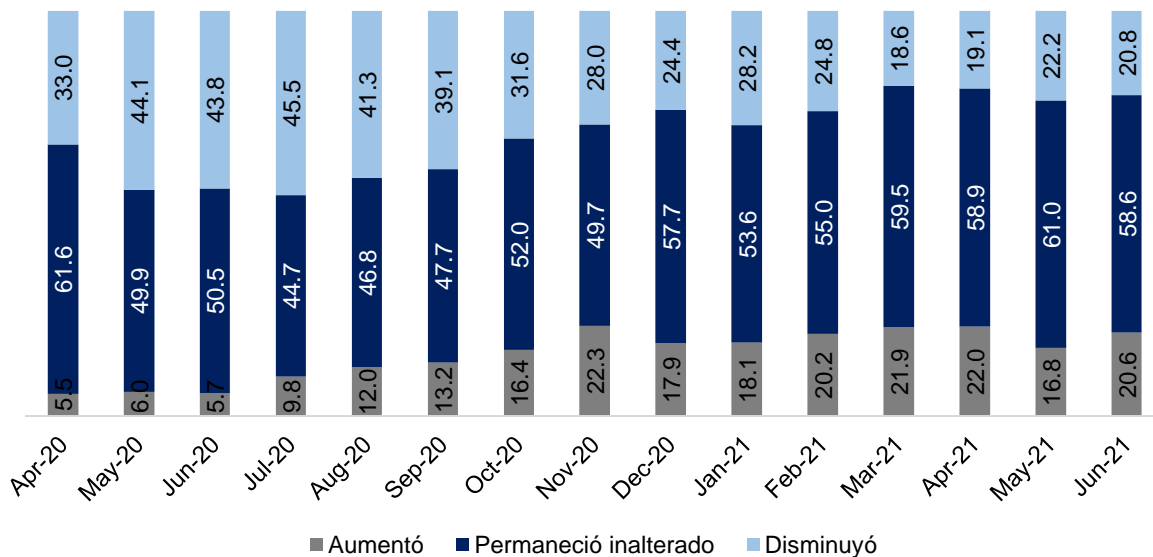


Fuente: Encuesta de Opinión Empresarial (EOE) – Fedesarrollo.

Respecto al escenario pre-pandemia, en junio el 0,2% de las empresas incrementó más de 50% el número de empleados, el 1,4% de las empresas lo aumentó más de 25%, el 19% lo incrementó entre 1% y 25%, mientras que el 58,6% de estas afirma haber mantenido inalterado su personal. En contraparte, el 16,9% de las empresas redujo sus empleados en un rango entre el 1% y el 25%, el porcentaje de firmas que disminuyó el número de sus trabajadores entre el 25% y el 50% fue de 2,4%, y el restante 1,6% lo redujo más del 50%.

En comparación con mayo, en junio el porcentaje de empresas en donde ha aumentado el número de empleados aumentó 3,8 pps. Entre tanto, el porcentaje de empresas en donde se mantuvo inalterado el número de empleados descendió 2,4 pps y la proporción de empresas en las que el número de empleados disminuyó en 1,4 pps (Gráfico 6).

**Gráfico 6. Número de Empleados con respecto al escenario pre-pandemia.**



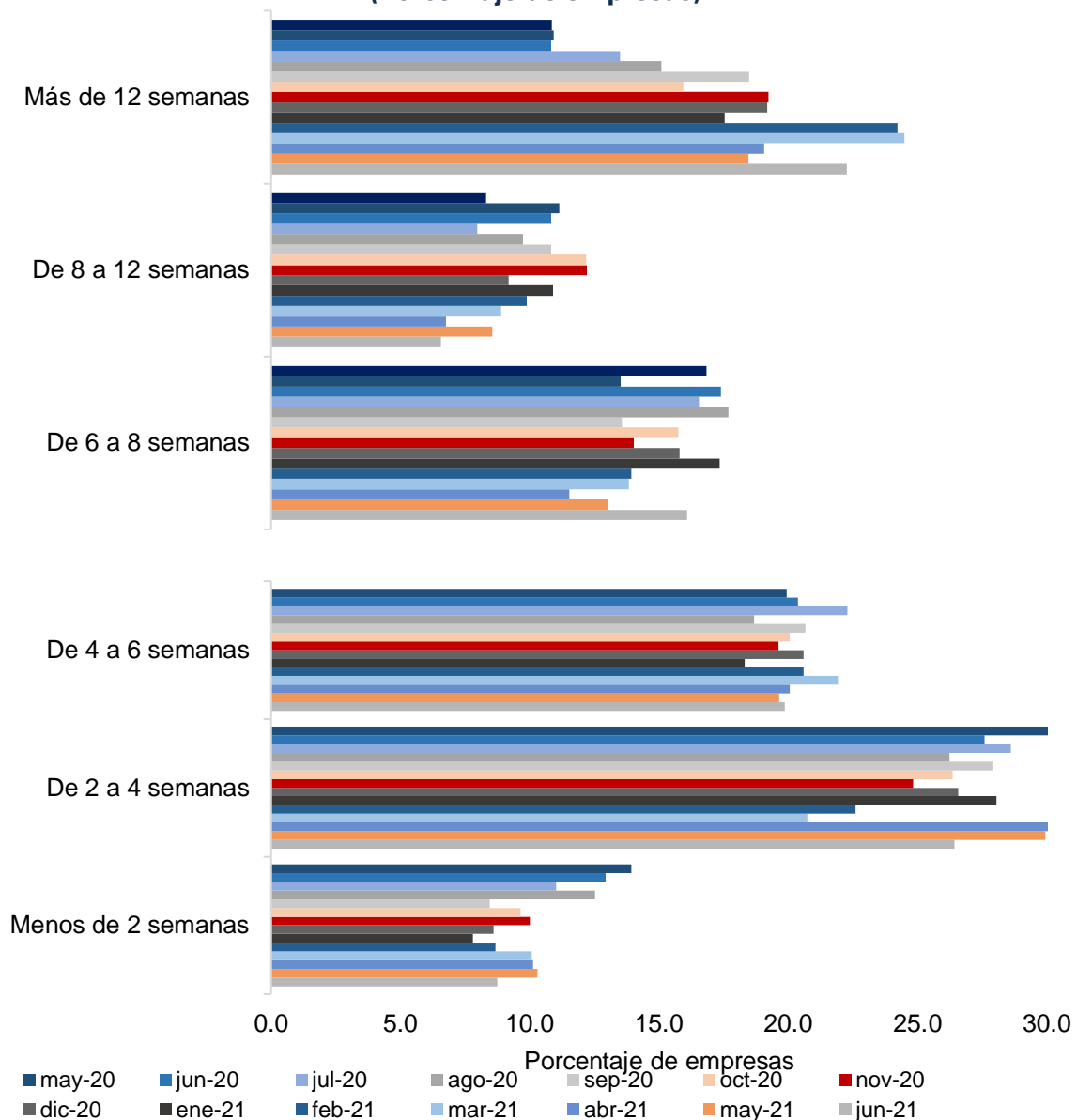
**Fuente:** Encuesta de Opinión Empresarial (EOE) – Fedesarrollo.

En junio, el porcentaje de encuestados que considera que tiene menos de 2 semanas de liquidez para atender todos sus compromisos<sup>3</sup> es 8,7%, mientras que el 26,4% de los encuestados afirma que tiene entre 2 a 4 semanas de liquidez. El porcentaje de encuestados que tiene entre 4 a 6 semanas de liquidez es de 19,9%, el 16,1% de los encuestados afirma que tiene entre 6 a 8 semanas de liquidez, el 6,6% de los encuestados considera tener entre 8 a 12 semanas de liquidez, mientras que el restante 22,3% afirma tener la capacidad de cumplir con todos sus compromisos por un periodo superior a 12 semanas.

Respecto al mes anterior, el porcentaje de empresas que tiene liquidez por más de 12 semanas, de 6 a 8 semanas y entre 4 y 6 semanas se incrementó en 3,8 pps, 3,1 pps y 0,2 pps respectivamente. Entre tanto, el porcentaje de empresas que tiene liquidez de 8 a 12 semanas, de 2 a 4 semanas y para menos de 2 semanas disminuyó en 2,0 pps, 3,5 pps y 1,6 pps respectivamente (Gráfico 7).

<sup>3</sup> Hace referencia a todos sus costos fijos (salarios, prestaciones, arriendo, etc.)

**Gráfico 7. Liquidez de la empresa  
(Porcentaje de empresas)**



Fuente: Encuesta de Opinión Empresarial (EOE) – Fedesarrollo.

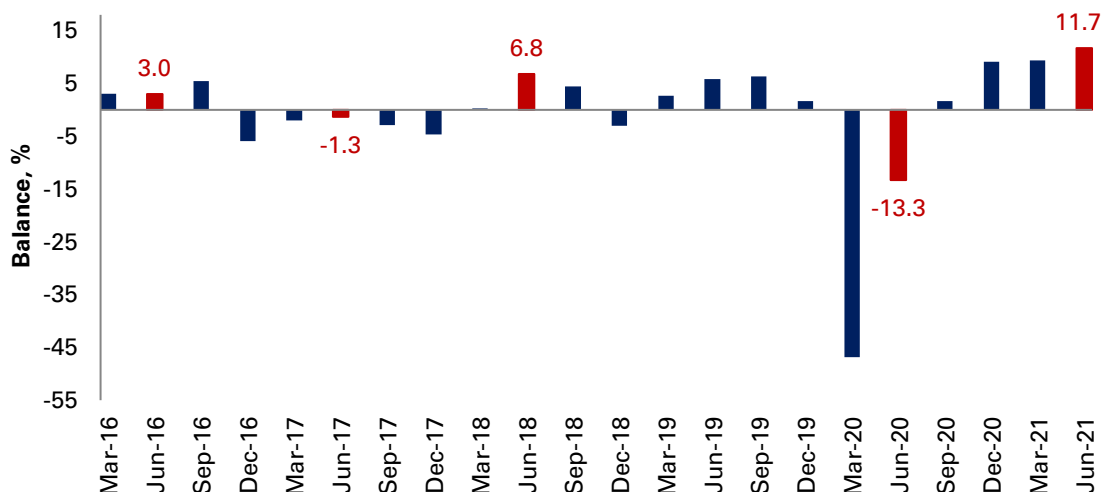
### Módulo Trimestral: Expectativas de Empleo y Percepción de Contrabando<sup>4</sup>

En junio, el balance sobre las expectativas de empleo para el próximo trimestre fue 11,7%, lo que representa un aumento de 2,3 pps frente al trimestre anterior y un incremento de 25,0 pps respecto al mismo periodo de 2020 (Gráfico 8). Los resultados desagregados por opción de respuesta muestran que el 18,4% de los encuestados cree que el empleo en la industria en el próximo trimestre aumentará, el 6,7% considera que disminuirá y el 74,9% afirma que se mantendrá igual.

<sup>4</sup> La Encuesta de Opinión Empresarial contiene un módulo trimestral en el cual se indaga acerca de la percepción de los empresarios sobre las expectativas de empleo y la percepción de contrabando en la industria.



**Gráfico 8. Expectativas de empleo en la industria**

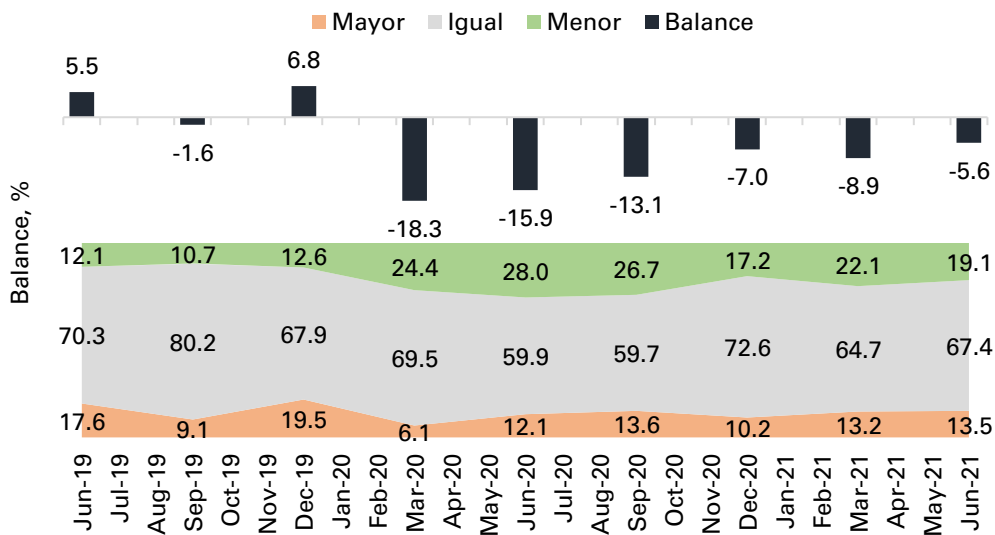


Nota: Datos sin desestacionalizar.

Fuente: Encuesta de Opinión Empresarial (EOE) – Fedesarrollo.

En junio, la percepción de los empresarios sobre la presencia de contrabando en la industria tuvo un balance de -5,6%, lo que representa un incremento de 3,3 pps con respecto al dato del trimestre anterior y un incremento 10,3 pps relativo a junio de 2020. En particular, 13,5% de los encuestados manifestó que el contrabando en el trimestre abril – junio aumentó con relación al trimestre anterior, 67,4% sostuvo que se mantuvo igual, mientras que 19,1% consideró que fue inferior (Gráfico 9).

**Gráfico 9. Percepción sobre el contrabando en actividades similares**



Fuente: Encuesta de Opinión Empresarial (EOE) – Fedesarrollo.



**FEDESARROLLO**  
Centro de Investigación Económica y Social

**Contáctenos si desea acceder a los resultados desagregados por región, sector industrial y otras preguntas de la encuesta**

+57 1 3259777 ext. 340  
[comercial@fedesarrollo.org.co](mailto:comercial@fedesarrollo.org.co)

Publicado el 16 de junio de 2021

Comentarios a Daniela Alejandra López Charry: [dlopez@fedesarrollo.org.co](mailto:dlopez@fedesarrollo.org.co)