

Encuesta de Opinión Empresarial Enero 2021



En enero, el Índice de Confianza Comercial se ubicó en 32,0%, lo que representa un incremento de 9,0 pps frente al mes anterior. Esta mejoría se explica principalmente por un aumento en las expectativas de situación económica y en menor medida por un incremento del indicador de situación económica actual de la empresa. El Índice de Confianza Industrial registró un balance de 3,7%, lo que representa un incremento de 5,2 pps respecto al mes pasado. Este incremento se explica por un aumento de las expectativas de producción para el próximo trimestre y por una reducción en el nivel de existencias.

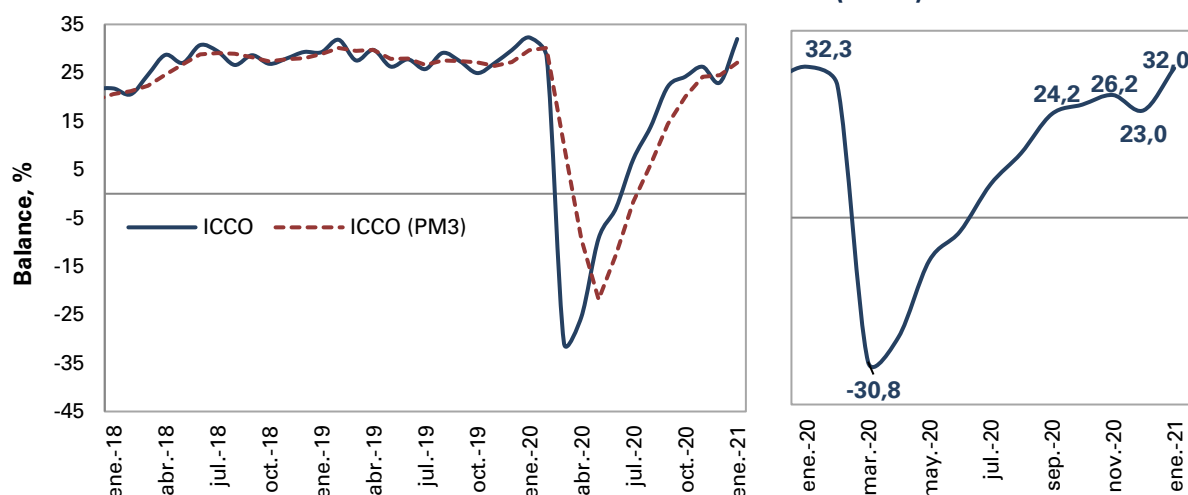
En enero, el 8,4% de las empresas presentó alguna afectación en su operación, en un 93,2% relacionada con el COVID-19. El 28,2% de las empresas afirmó que el número de empleados disminuyó comparado con enero de 2020. Frente a la liquidez necesaria para responder con sus compromisos, únicamente el 28,5% de las empresas encuestadas puede hacerlo por más de 8 semanas.

Por otra parte, en el cuarto trimestre de 2020 la rentabilidad de la actividad exportadora, el balance de pedidos de exportación, el valor exportado en dólares y las expectativas de los exportadores sobre el desempeño de su actividad en los próximos tres meses se incrementaron respecto al trimestre anterior.

Índice de Confianza Comercial – ICCO

En enero, el Índice de Confianza Comercial (ICCO) se ubicó en 32,0%, lo que representa un aumento de 9 puntos porcentuales (pps) frente al mes pasado y una disminución de 0,3 pps respecto a enero de 2020 (Gráfico 1).

Gráfico 1. Índice de Confianza Comercial (ICCO)



Fuente: Encuesta de Opinión Empresarial (EOE) – Fedesarrollo.

El ICCO reúne tres elementos: **la percepción de la situación económica actual de la empresa o negocio, el nivel de existencias¹ y las expectativas sobre la situación económica para el próximo semestre.** Los resultados para enero de los últimos dos años se resumen en el Cuadro 1.

Cuadro 1. Evolución de los Componentes del ICCO

Componente (Balance, %)	2020		2021
	Enero	Diciembre	Enero
Situación económica actual de empresa o negocio	57,1	36,9	42,4
Nivel de existencias	5,0	-8,9	-9,6
Expectativas de situación económica para el próximo semestre	44,8	23,1	44,0
Índice de Confianza Comercial – ICCO	32,3	23,0	32,0

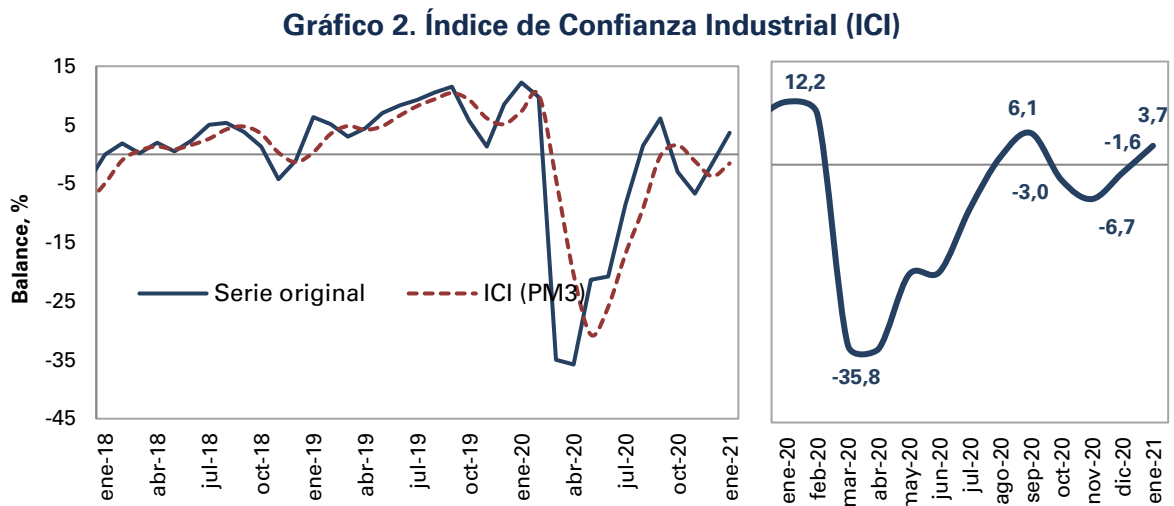
Fuente: Encuesta de Opinión Empresarial (EOE) – Fedesarrollo.

En enero, el incremento en la confianza de los comerciantes frente al mes anterior obedece principalmente a un aumento de 20,9 pps en el indicador de expectativas de situación económica, a una variación de 5,5 pps en la situación económica actual de la empresa, y en menor medida a una reducción de 0,7 pps en el nivel de existencias. Por su parte, el resultado frente a enero de 2020 se debe principalmente a una reducción de 14,7 pps en el indicador de situación económica actual de la empresa y a la disminución de 0,8 pps en el indicador de expectativas de situación económica para el próximo semestre. Entre tanto, el nivel de existencias disminuyó 14,5 pps.

¹ Tanto a los industriales como a los comerciantes se les pregunta si el nivel de existencias es alto, bajo o normal y el balance es la diferencia entre el porcentaje de encuestados que respondieron que es "alto" y aquellos que señalaron que es "bajo." Una disminución en el balance equivale a una mejora, ya que los empresarios perciben menores niveles de inventarios.

Índice de Confianza Industrial – ICI

En enero, el Índice de Confianza Industrial (ICI) se ubicó en 3,7% en su serie original, lo que representa un incremento de 5,2 pps frente a diciembre de 2020 y una reducción de 8,5 pps relativo a enero de 2020. Por su parte, su promedio móvil trimestral fue de -1,5%, lo que equivale a un aumento de 2,2 pps frente a la misma medición del mes pasado (Gráfico 2).



Fuente: Encuesta de Opinión Empresarial (EOE) – Fedesarrollo.

El ICI está conformado por tres componentes: **nivel de existencias, volumen actual de pedidos y expectativas de producción para los próximos tres meses**. En la serie original, el incremento de enero del ICI frente al mes anterior obedece principalmente al aumento de 18,8 pps de las expectativas de producción para el próximo trimestre y a una reducción de 2,1 pps en el nivel de existencias. Entre tanto, el indicador de volumen actual de pedidos disminuyó 5,1 pps (Gráfico 3). Aislando las variaciones de carácter estacional, frente al mes pasado se presentó una reducción en las expectativas de producción para el próximo trimestre, un aumento en el volumen actual de pedidos y una reducción del nivel de existencias.

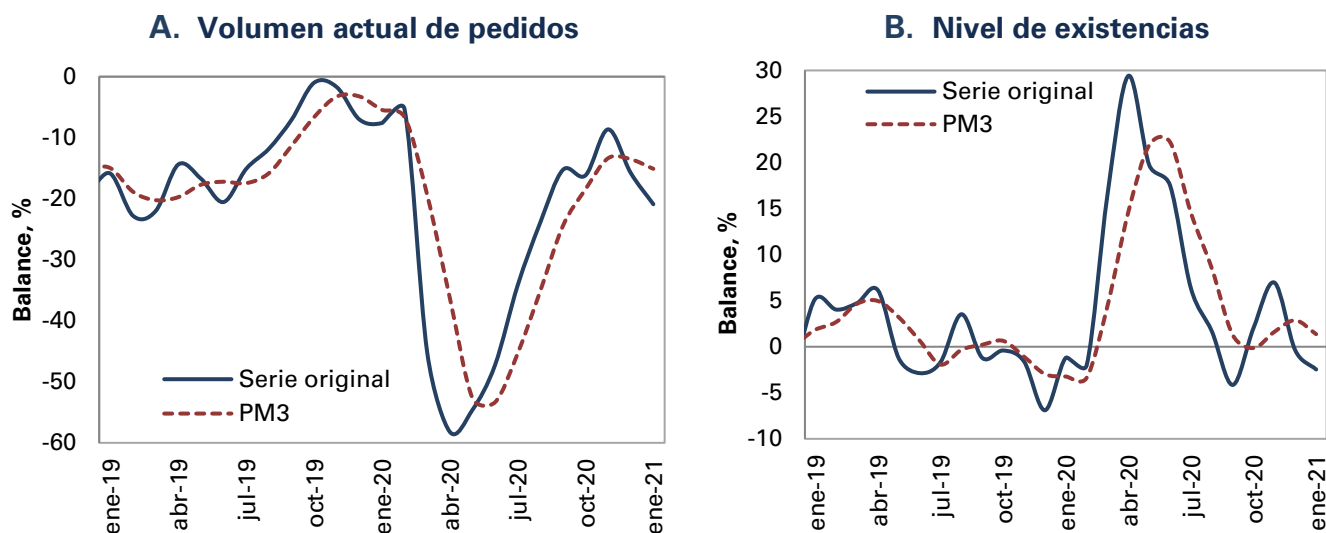
Cuadro 2. Evolución de los componentes del ICI

Componente (Balance, %)	2020		2021
	Enero	Diciembre	Enero
Nivel de existencias	-1,2	-0,4	-2,5
Volumen actual de pedidos	-7,6	-15,8	-20,9
Expectativas de producción para el próximo trimestre	43,0	10,6	29,4
Índice de Confianza Industrial – ICI	12,2	-1,6	3,7

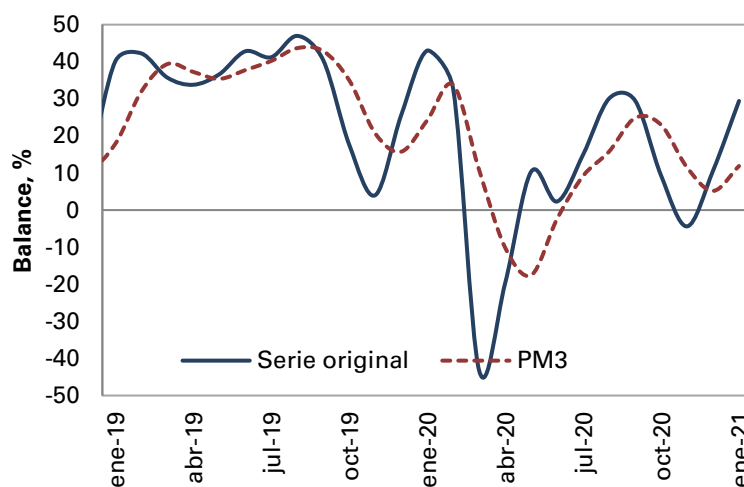
Fuente: Encuesta de Opinión Empresarial (EOE) – Fedesarrollo.

La reducción en la confianza industrial respecto a enero de 2020 se debe a una caída de 13,6 pps en el indicador de expectativas de producción para los próximos tres meses y a una reducción de 13,3 pps en el indicador de volumen actual de pedidos. Por su parte, el indicador de nivel de existencias disminuyó 1,3 pps (Cuadro 2).

Gráfico 3. Componentes del ICI



C. Expectativas de producción para el próximo trimestre



Fuente: Encuesta de Opinión Empresarial (EOE) – Fedesarrollo.

Módulo especial: COVID-19

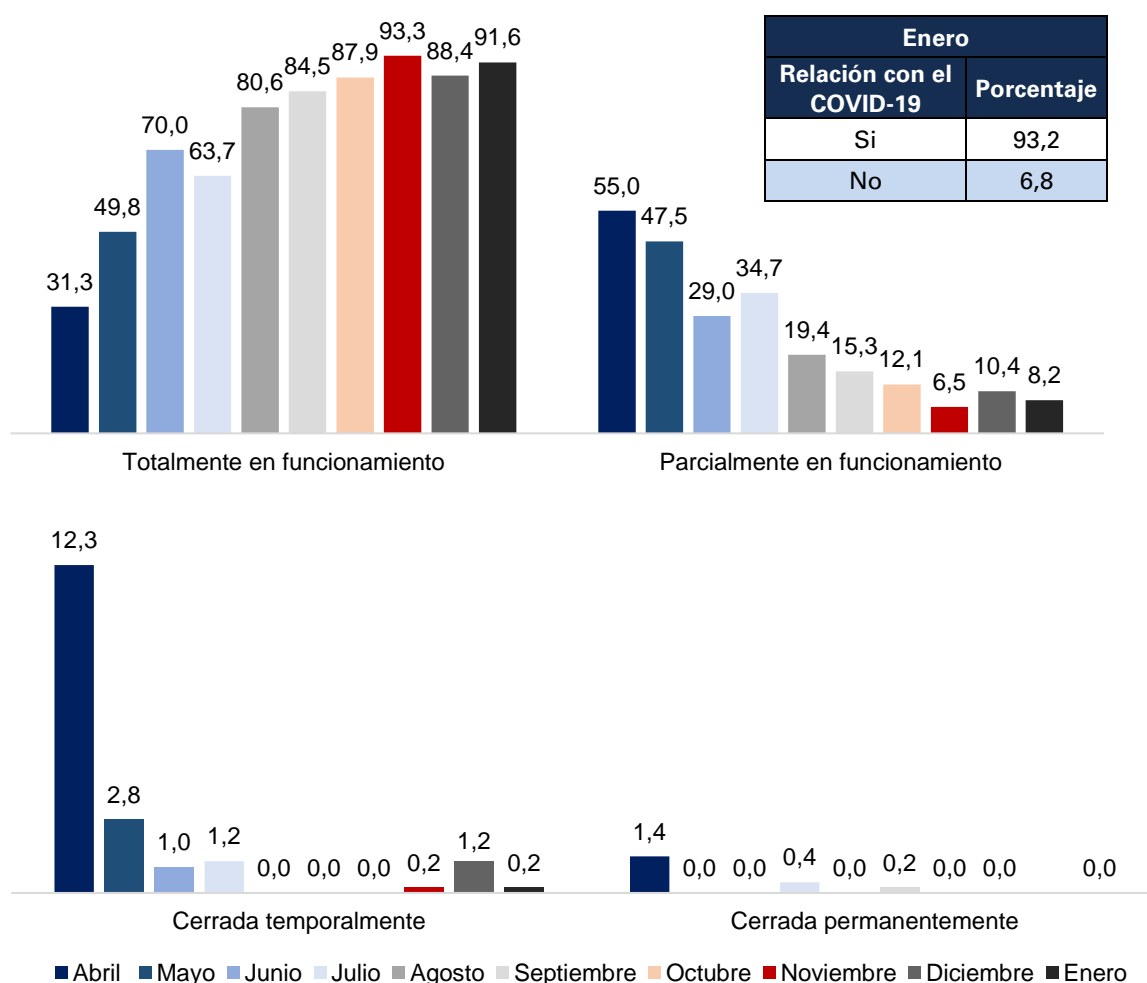
Con el objetivo de identificar el grado de afectación al sector empresarial causado por el COVID-19 y las medidas de contención decretadas por el Gobierno Nacional, la Encuesta de Opinión Empresarial identificó cuatro aspectos principales que se pueden ver afectados. Estos son: i) estado de operación de la empresa, ii) expectativas de cierre, iii) empleo y iv) liquidez para responder con sus obligaciones.

En enero, respecto al estado de operación de la empresa, el 91,6% de las firmas encuestadas no presentó una afectación en su funcionamiento, el 8,2% operó

parcialmente, el 0,2% tuvo un cierre temporal y ninguna presentó un cierre permanente. De las empresas que contaron con algún grado de afectación en su funcionamiento, el 93,2% afirmó que este tenía relación con el COVID-19.

En comparación con el mes anterior, en enero el porcentaje de empresas que están totalmente en funcionamiento se incrementó 3,2 pps, mientras que la proporción que se encuentra parcialmente en funcionamiento disminuyó en 2,2 pps. El porcentaje de empresas cerradas temporalmente se redujo 1 pp y aquellas cerradas permanentemente se mantuvieron en cero (Gráfico 4).

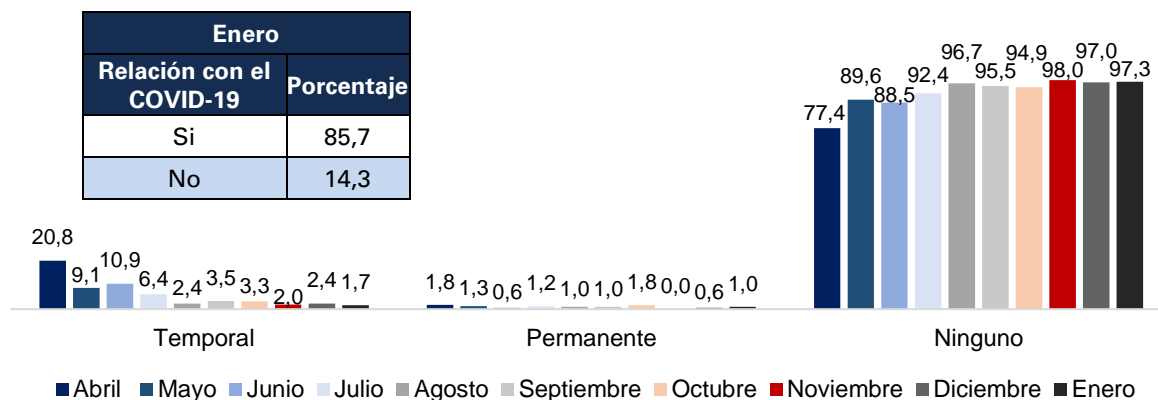
Gráfico 4. Estado de operación de la empresa y su relación con el COVID-19



Fuente: Encuesta de Opinión Empresarial (EOE) – Fedesarrollo.

En los próximos tres meses el 1,7% de las empresas espera realizar un cierre temporal, 1% de las empresas espera realizar un cierre permanente, mientras que el restante 97,3% no planea realizar ninguna alteración en su funcionamiento. Respecto a diciembre, la proporción de empresas que no espera ningún cierre y un cierre permanente en los próximos 3 meses aumentaron en 0,3 pps y 0,4 pps respectivamente, mientras que, la proporción de empresas que esperan un cierre temporal disminuyó en 0,6 pps. De las empresas que prevén afectar su operación, en enero el 85,7% afirmó que esta decisión tiene relación con el COVID-19 (Gráfico 5).

Gráfico 5. Expectativas de operación de la empresa y su relación con el COVID-19

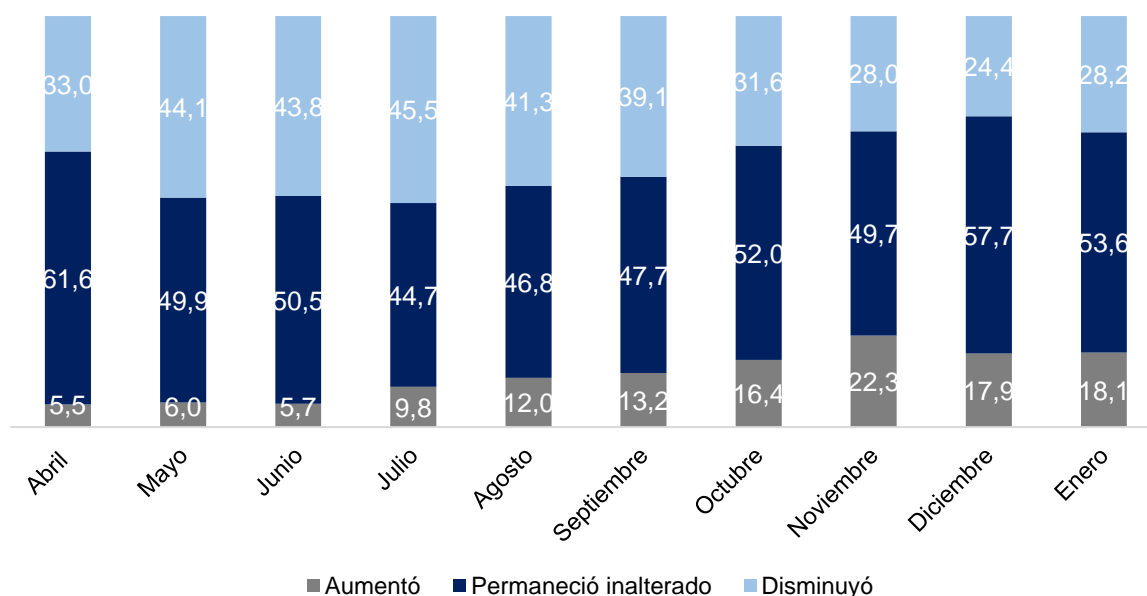


Fuente: Encuesta de Opinión Empresarial (EOE) – Fedesarrollo.

Respecto a enero de 2020, en enero 2021 ninguna de las empresas incrementó más de 50% el número de empleados, el 1% de las empresas lo aumentó más de 25%, el 17,2% lo incrementó entre 1% y 25%, mientras que el 53,6% de estas afirma haber mantenido inalterado su personal. En contraparte, el 23,9% de las empresas redujo sus empleados en un rango entre el 1% y el 25%, el porcentaje de firmas que disminuyó el número de sus trabajadores entre el 25% y el 50% fue de 3,8%, y el restante 0,6% lo redujo más del 50%.

En comparación con diciembre, el porcentaje de empresas en donde ha aumentado el número de empleados se incrementó 0,2 pps. Así mismo, el porcentaje de empresas en donde se mantuvo inalterado el número de empleados disminuyó en 4,1 pps. Por otro lado, la proporción de empresas en las que el número de empleados disminuyó se incrementó en 3,8 pps (Gráfico 6).

Gráfico 6. Número de Empleados con respecto a enero de 2020.

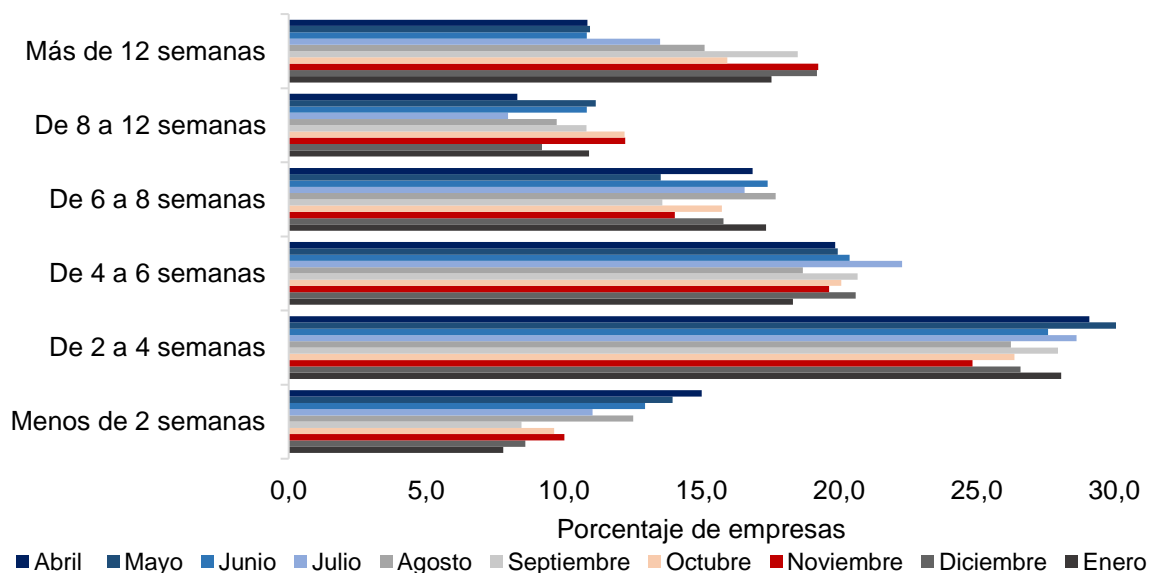


Fuente: Encuesta de Opinión Empresarial (EOE) – Fedesarrollo.

En enero, el porcentaje de encuestados que considera que tiene menos de 2 semanas de liquidez para atender todos sus compromisos² es 7,8%, mientras que el 28,1% de los encuestados afirma que tiene entre 2 a 4 semanas de liquidez. El porcentaje de encuestados que tiene entre 4 a 6 semanas de liquidez es de 18,3%, el 17,3% de los encuestados afirma que tiene entre 6 a 8 semanas de liquidez, el 10,9% de los encuestados considera tener entre 8 a 12 semanas de liquidez, mientras que el restante 17,5% afirma tener la capacidad de cumplir con todos sus compromisos por un periodo superior a 12 semanas.

Respecto al mes anterior, el porcentaje de empresas que tiene liquidez por más de 12 semanas se redujo en 1,7 pps y de 8 a 12 semanas se incrementó 1,7 pps. Así mismo, el porcentaje que tiene liquidez de 6 a 8 semanas y de 2 a 4 semanas aumentó en 1,5 pps. Mientras que la proporción de empresas que tienen liquidez de 4 a 6 semanas y menos de dos semanas para cumplir con sus compromisos disminuyó en 2,3 pps y 0,8 pps respectivamente (Gráfico 7).

**Gráfico 7. Liquidez de la empresa
(Porcentaje de empresas)**



Fuente: Encuesta de Opinión Empresarial (EOE) – Fedesarrollo.

Exportaciones³

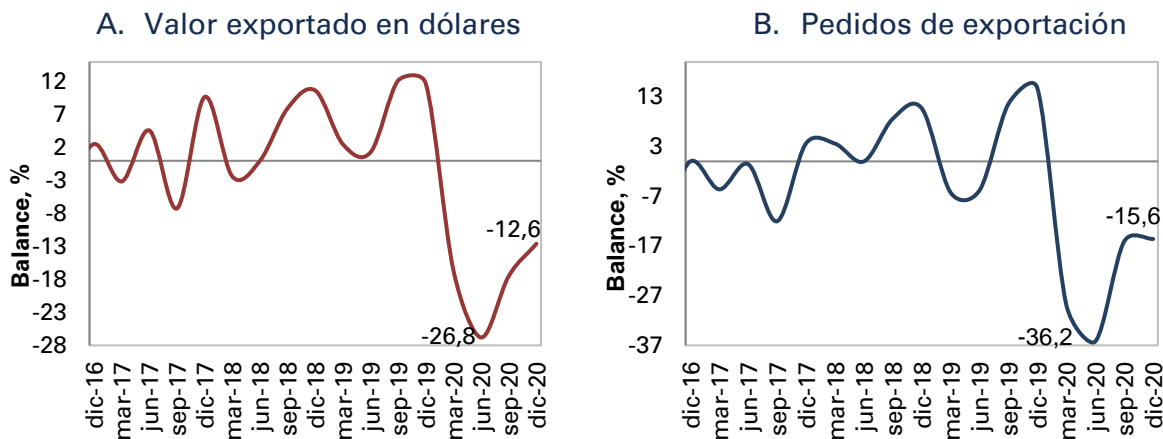
En el cuarto trimestre del año, el balance sobre el valor exportado en dólares fue de -12,6%, es decir que el porcentaje de encuestados que manifiesta que sus exportaciones se redujeron es mayor al de aquellos para los cuales las exportaciones aumentaron. Este resultado representa un incremento de 4,9 pps respecto al trimestre anterior y una reducción de 24,2 pps frente al mismo trimestre de 2019. Por su parte, el balance de los pedidos de exportación se ubicó en -15,6%, lo que significa un incremento de 0,5 pps

² Hace referencia a todos sus costos fijos (salarios, prestaciones, arriendo, etc.)

³ Trimestralmente, la Encuesta de Opinión Empresarial incluye un módulo especial para el sector industrial en el cual se indaga acerca de las expectativas y la percepción de los industriales acerca del valor exportado en dólares y de los pedidos de exportación.

frente al trimestre anterior y una reducción de 30,3 pps con relación al mismo trimestre de 2019 (Gráfico 8).

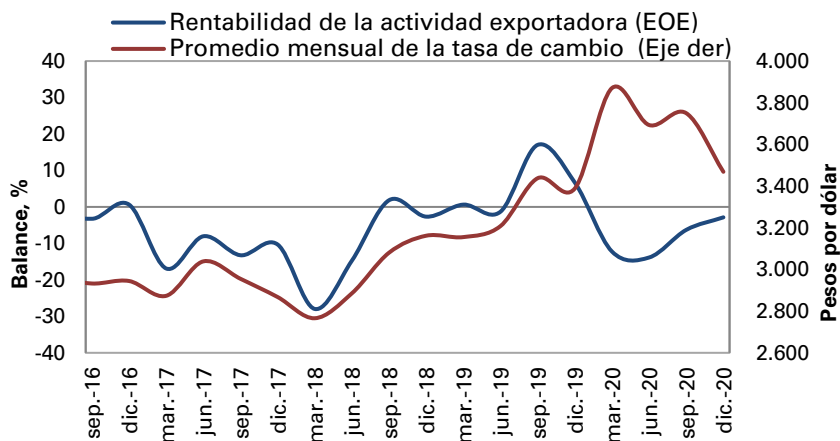
Gráfico 8. Valor exportado en dólares y pedidos de exportación en el cuarto trimestre de 2020 frente al mismo trimestre del año anterior



Fuente: Encuesta de Opinión Empresarial (EOE) – Módulo trimestral de exportaciones (Fedesarrollo).

La pregunta que indaga acerca de la percepción de los empresarios sobre la rentabilidad de la actividad exportadora registró un balance de -2,9%, lo que equivale a un incremento de 3,4 pps frente al trimestre anterior y una reducción de 9,6 pps con relación al mismo trimestre de 2019. El balance de la rentabilidad de la actividad exportadora en este trimestre se alejó del comportamiento de la tasa de cambio (Gráfico 9).

Gráfico 9. Rentabilidad de la Actividad Exportadora y Tasa de Cambio



Fuente: Encuesta de Opinión Empresarial (EOE) – Fedesarrollo y Banco de la República.

Para el cuarto trimestre de 2020, el sistema especial de importación-exportación o sistema de Plan Vallejo (13,8%), los trámites de exportación en Colombia (8,7%) y la tasa de cambio dólar-moneda del país comprador (3,8%) fueron los más favorables para la actividad exportadora. En particular, el sistema especial de importación-exportación o sistema de Plan Vallejo aumentó 1,9 pps frente al trimestre anterior. Por su parte, los factores más desfavorables fueron la situación económica del país comprador (-23,5%), el transporte internacional (-22,3%) y el transporte interno en Colombia (-11,6%).

Relativo al trimestre anterior, el balance de la situación económica del país comprador y el transporte internacional empeoró 3,2 pps y 4,1 pps respectivamente.

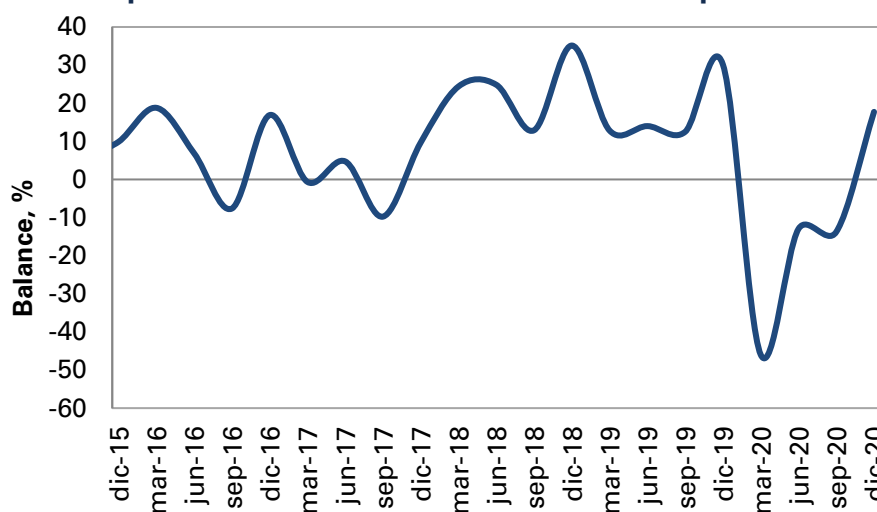
Cuadro 3. Principales factores que afectaron la actividad exportadora

Factor (Balance, %)	2019-IV	2020-III	2020-IV
Situación económica del país comprador	8,0	-20,3	-23,5
Transporte internacional	3,1	-18,2	-22,3
Transporte interno en Colombia	-23,5	-14,7	-11,6
Servicios portuarios en Colombia	-4,9	4,2	-11,3
Posición competitiva en los mercados de destino	-5,5	0,0	-10,7
Costos de producción	-19,8	-18,9	-7,1
Políticas comerciales y aduaneras de los países compradores	-3,1	-3,5	-6,9
Disponibilidad y costo de crédito	0,6	5,6	-1,4
Tasa de cambio peso-dólar	20,2	5,6	-0,7
Servicios colombianos de información y mercadeo	-1,8	7,7	2,3
Tasa de cambio dólar-moneda del país comprador	4,3	9,8	3,8
Trámites de exportación en Colombia	0,6	2,1	8,7
Sistema de Plan Vallejo	20,4	11,9	13,8

Fuente: Encuesta de Opinión Empresarial (EOE) – Módulo trimestral de exportaciones.

El balance de las expectativas de los exportadores sobre el desempeño de su actividad en los próximos tres meses se ubicó en 17,7%, lo que equivale a un incremento de 31,5 pps respecto al tercer trimestre de 2020 y una disminución de 12,3 pps frente al cuarto trimestre de 2019 (Gráfico 10). En esta medición, el 33,3% de los encuestados afirmó que sus exportaciones aumentarán en los próximos tres meses, mientras que el 15,6% cree que sus exportaciones disminuirán, el restante 51,1% espera que sus exportaciones se mantengan iguales.

Gráfico 10. Expectativas a tres meses vista del valor exportado en dólares



Fuente: Encuesta de Opinión Empresarial (EOE) – Módulo trimestral de exportaciones (Fedesarrollo)



Contáctenos si desea acceder a los resultados desagregados por región, sector industrial y otras preguntas de la encuesta

FEDESARROLLO
Centro de Investigación Económica y Social

+57 1 3259777 ext. 340
comercial@fedesarrollo.org.co

Publicado el 24 de febrero de 2021

Comentarios a **Sebastián Bernal Hernández**: sbernal@fedesarrollo.org.co