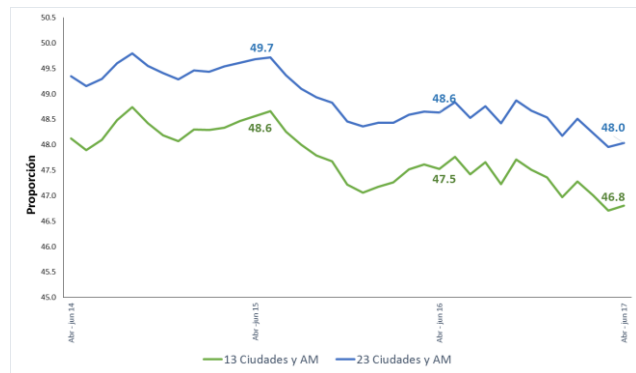


En esta entrega encontrarán cifras actualizadas de:

- Informalidad
- Desempleo
- Variables financieras
- Precios de los *Commodities*
- Tasas de interés

En el trimestre móvil abril-junio de 2017 la proporción de ocupados informales en las 13 ciudades principales y sus áreas metropolitanas fue de 46,8% , lo que representó una caída de 0,7 pps respecto al mismo periodo del año anterior. Para el total de las 23 ciudades principales y sus AM, la proporción informales pasó de 48,6% a 48,0%. De las 23 ciudades y áreas metropolitanas, las que registraron mayor proporción de informales fueron Cúcuta (69,8%), Sincelejo (64,5%) y Florencia (62,2%). Por otro lado, las ciudades con menor proporción de informalidad fueron Bogotá (40,2%), Manizales (40,7%) y Medellín (41,8%).

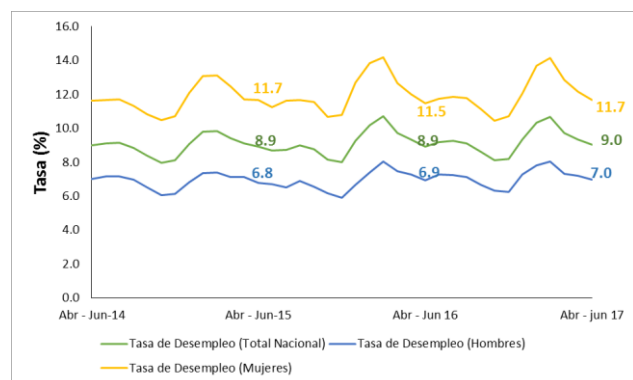
Proporción de la población ocupada informal. Total 13 y 23 ciudades y áreas metropolitanas. Trimestre móvil abril-junio (2014-2017)



Fuente: DANE-GEIH

Los resultados de la GEIH-Mercado Laboral por sexo indican que para el trimestre abril-junio 2017, la tasa de desempleo nacional fue 9,0%. Al desagregar por sexo, la tasa de desempleo nacional para los hombres se ubicó fue de 7,0% y para las mujeres de 11,7%. Lo anterior representa variaciones trimestrales anuales del orden de 1,1%, 0,3% y 1,6%, respectivamente.

Tasa de desempleo según sexo. Total Nacional. Trimestre móvil abril-junio (2014-2017)



Fuente: DANE-GEIH

Bitácora Semanal

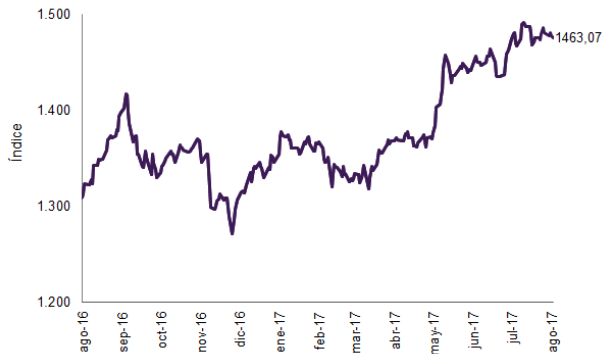
14 de agosto de 2017

Semana 33



El 11 de agosto, el índice del mercado bursátil colombiano mostró una desvalorización semanal de 0,9%.

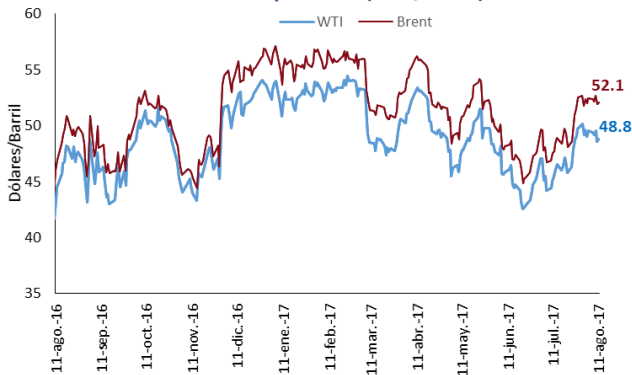
Índice COLCAP



Fuente: Banco de la República.

El pasado 11 de agosto, las referencias WTI y Brent tuvieron reducciones semanales de 1,53% y 0,61% respectivamente.

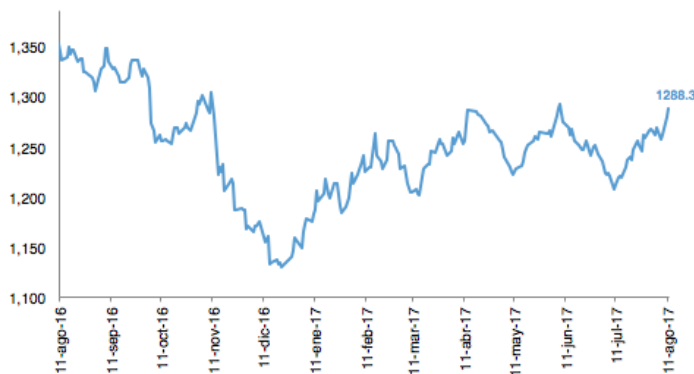
Precio del petróleo (USD/barril)



Fuente: EIA.

El 11 de agosto, el precio del oro se ubicó en 1.288,3 dólares por onza, registrando una valorización de 1,5% respecto a la semana anterior.

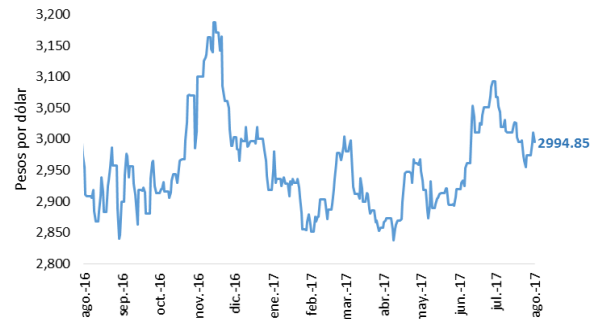
Precio del oro (USD/onza)



Fuente: Federal Reserve Economic Data.

El tipo de cambio registró una depreciación de 1,4% respecto a los niveles observados la semana anterior, ubicándose en \$2.994,8 pesos por dólar.

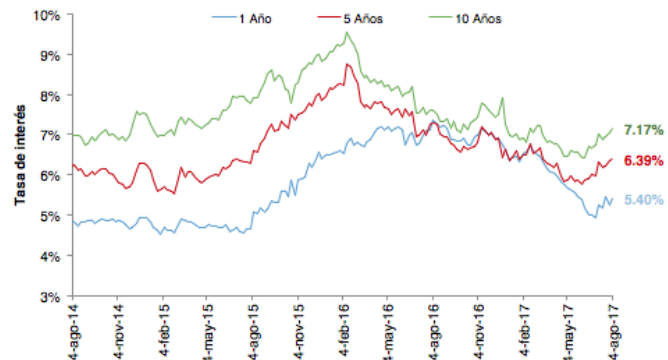
Tasa de cambio COP/USD



Fuente: Banco de la República

El 4 de agosto, las tasas de los TES a 1, 5 y 10 años registraron variaciones semanales de 16, 3 y 13 pbs respectivamente.

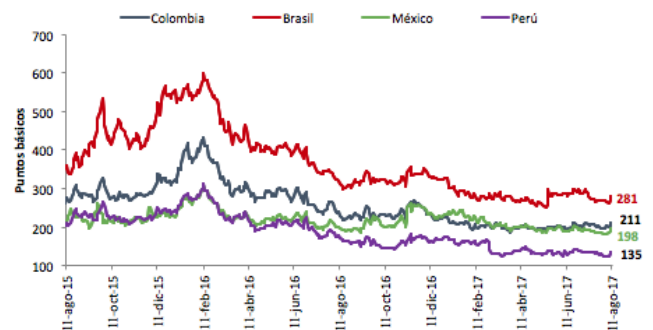
Tasas cero cupón a término (%)



Fuente: Banco de la República.

El indicador de riesgo país calculado por JP Morgan para Colombia, Brasil, México y Perú mostró variaciones semanales de 8,19,14 y 10 pbs, respectivamente.

EMBI



Fuente: JP Morgan.

Bitácora Semanal

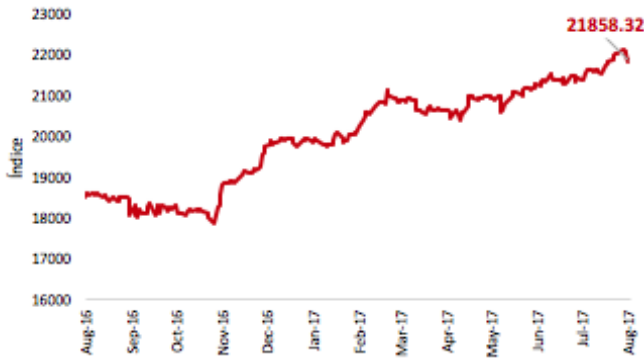
14 de agosto de 2017

Semana 33



El pasado 11 de agosto, el índice bursátil Dow Jones presentó una variación de $-1,06\%$ respecto a la semana anterior.

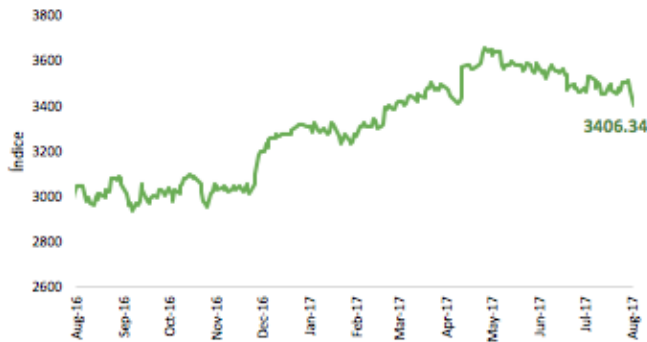
Índice Dow Jones (DJI)



Fuente: Bloomberg.

El 11 de agosto, el índice bursátil Euro Stoxx 50 mostró una variación semanal de $-2,88\%$.

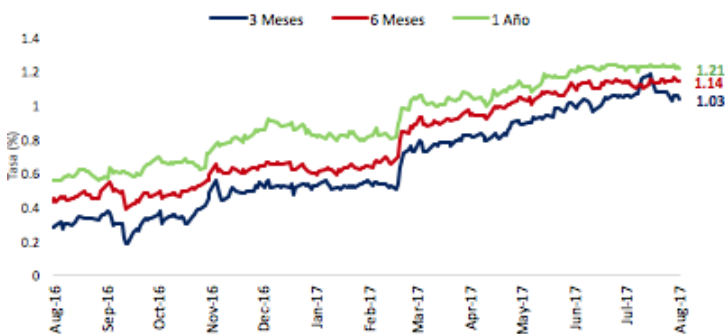
Índice Euro Stoxx 50



Fuente: Bloomberg.

El 11 de agosto, las tasas de rendimiento de los bonos del tesoro a 3 meses, 6 meses y un año presentaron variaciones semanales de $-5, 0$ y -2 pbs respectivamente, manteniendo niveles más bajos.

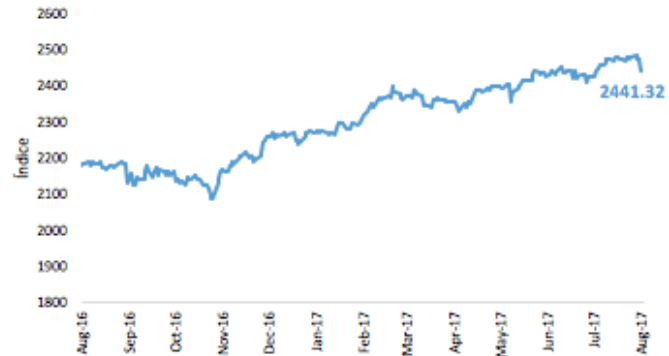
Tasas de rendimiento de los Bonos del Tesoro EE.UU



Fuente: U.S Treasury.

El pasado 11 de agosto, el índice bursátil S&P500 experimentó una caída semanal de $1,43\%$.

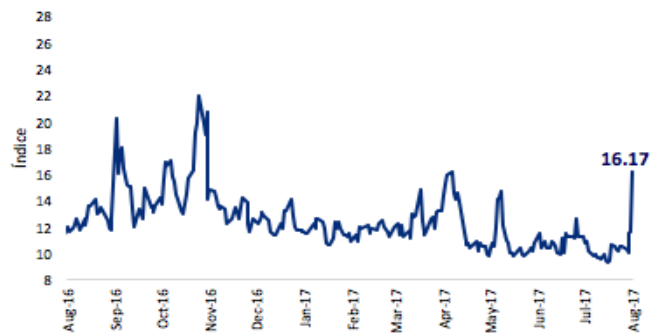
Índice S&P 500



Fuente: Bloomberg.

El 11 de agosto, el índice VIX mostró un aumento de $54,3\%$, lo que refleja un drástico aumento en la volatilidad esperada de los inversores.

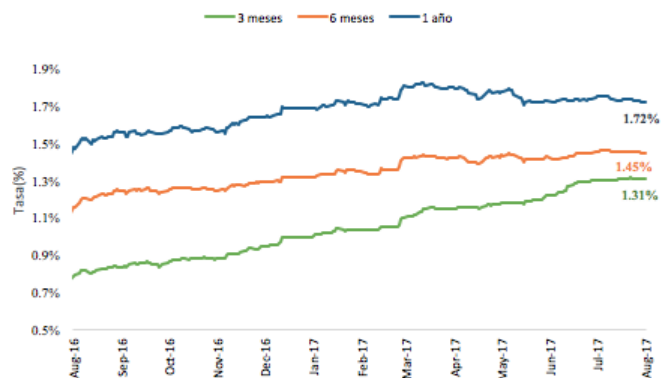
Índice VIX (CBOE)



Fuente: CBOE.

En las últimas semanas, las tasas LIBOR a 3 meses, 6 meses y un año se han mantenido relativamente estables, presentado leves variaciones de $0,1, -0,6$ y $-0,6$ pbs respectivamente el 4 de agosto.

Tasas LIBOR



Fuente: Banco de la república.