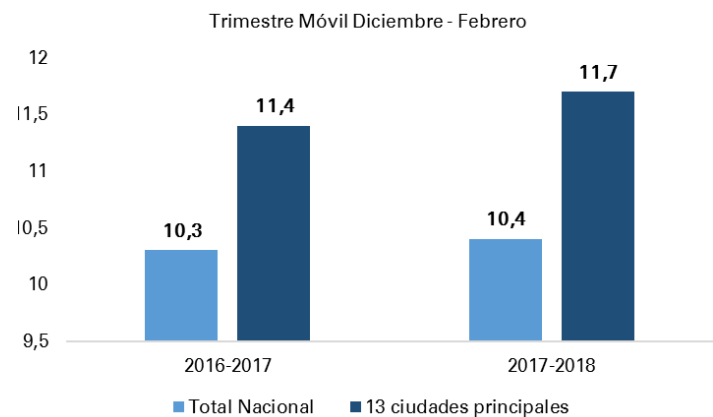


Mercado Laboral

En febrero de 2018 la tasa de desempleo se situó en 10,8%, presentando un aumento de 0,3 puntos porcentuales frente al dato de febrero de 2017. Para el trimestre diciembre-febrero el desempleo fue 10,4%. El desempleo aumentó en 13 de las 23 ciudades y áreas metropolitanas.

Gráfico 1. Tasa de desempleo



Fuente: DANE. Cálculos: Fedesarrollo

El sector de actividades agrícolas, ganaderas y afines y el de industria fueron las ramas de la economía que tuvieron una mayor generación de empleo durante el trimestre diciembre-febrero.

Gráfico 2. Generación de empleo por sectores económicos



Fuente: DANE. Cálculos: Fedesarrollo

Temas en esta edición:

1. Mercado Laboral
2. Precios de los *commodities*
3. Variables Financieras
4. Tasas de interés

El 28 de marzo, el índice del mercado bursátil colombiano mostró una desvalorización semanal de 2,05%. Esto se debe en gran parte a una caída en las acciones de Ecopetrol.

Índice COLCAP



Fuente: Bolsa de Valores de Colombia

El tipo de cambio registró una apreciación de 3,03% respecto a la semana anterior. Esto se explica por una mayor oferta de dólares en el mercado cambiario.

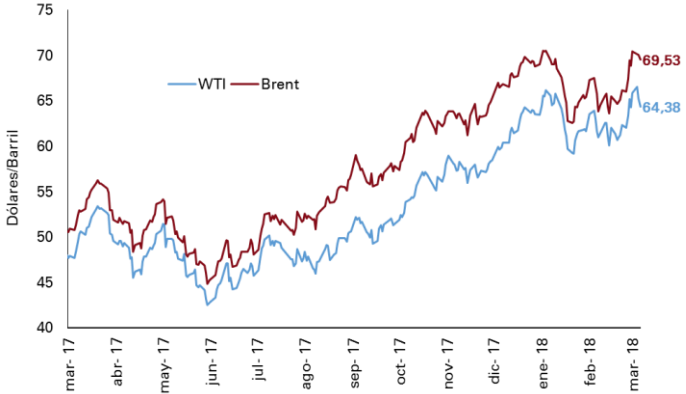
Tasa de cambio COP/USD



Fuente: Banco de la República

El 28 de marzo, las referencias WTI presentó una caída de 1,21% con respecto a la semana anterior. Por el contrario el Brent tuvo un aumento de 0,09%.

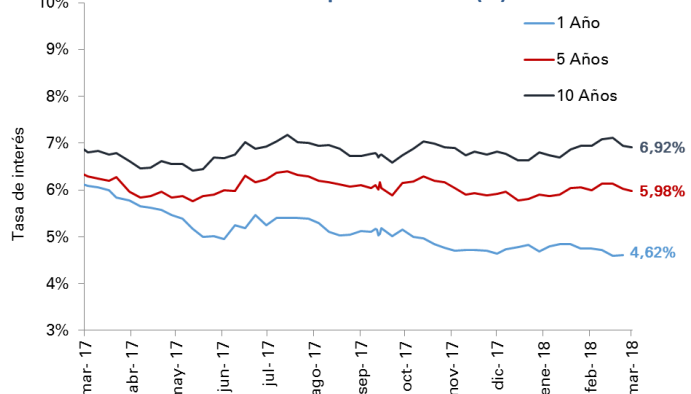
Precio del petróleo (USD/barril)



Fuente: EIA.

El 22 de marzo, la tasa de los TES a 1 año registró una variación positiva de 0,02% respecto a la semana anterior, mientras que las tasas de 5 y 10 años registraron variaciones negativas de 0,04% y 0,03% respectivamente.

Tasas cero cupón a término (%)



Fuente: Banco de la República.

El 28 de marzo, el precio del oro registró una valorización de 0,20% respecto a la semana anterior. Sin embargo, durante la semana el precio presentó una caída importante.

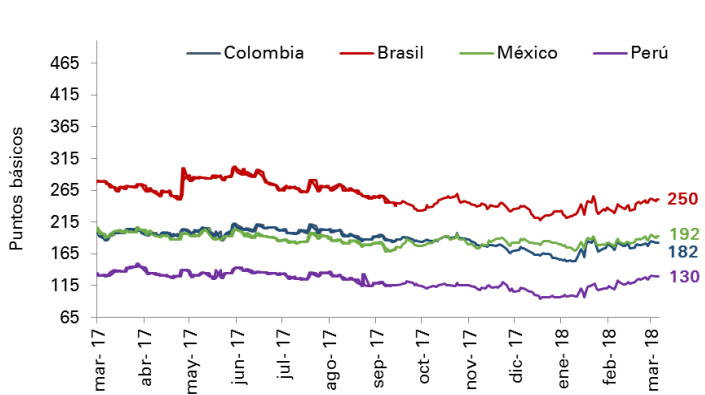
Precio del oro (USD/onza)



Fuente: Federal Reserve Economic Data.

El indicador de riesgo país para Colombia, Brasil, México y Perú mostró variaciones semanales positivas. Reflejando las presiones de liquidez dado el aumento de tasas por parte de la FED.

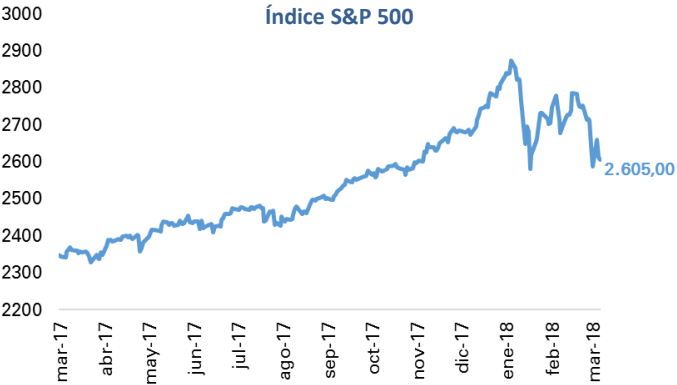
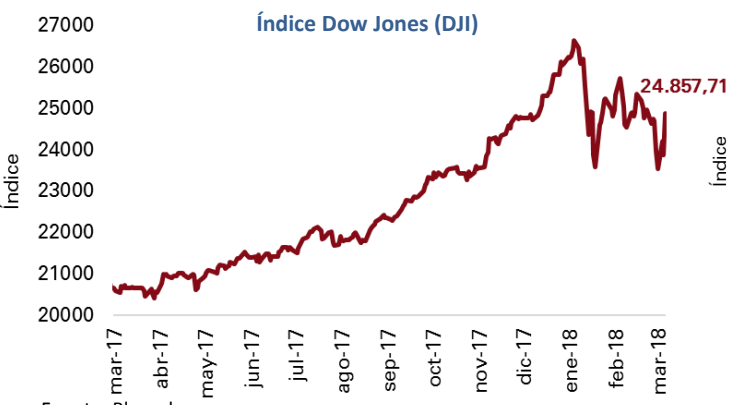
EMBI



Fuente: JP Morgan.

El 28 de marzo, el índice bursátil Dow Jones presentó una variación positiva de 0,71% respecto a la semana anterior. Este dato refleja una recuperación leve en el mercado accionario de Estados Unidos.

El pasado 28 de marzo, el índice bursátil S&P500 tuvo una caída semanal de 3,94%.

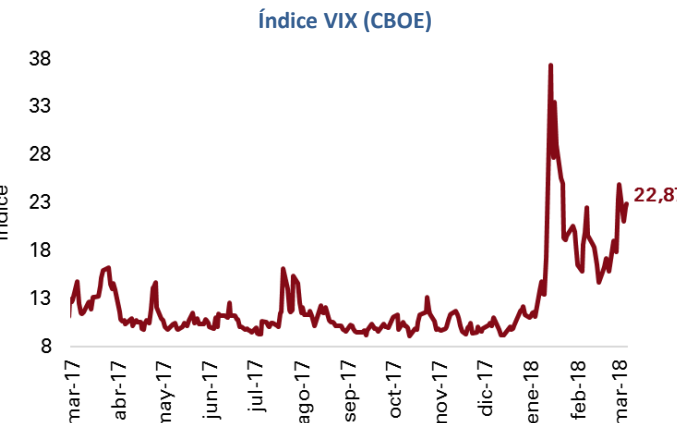
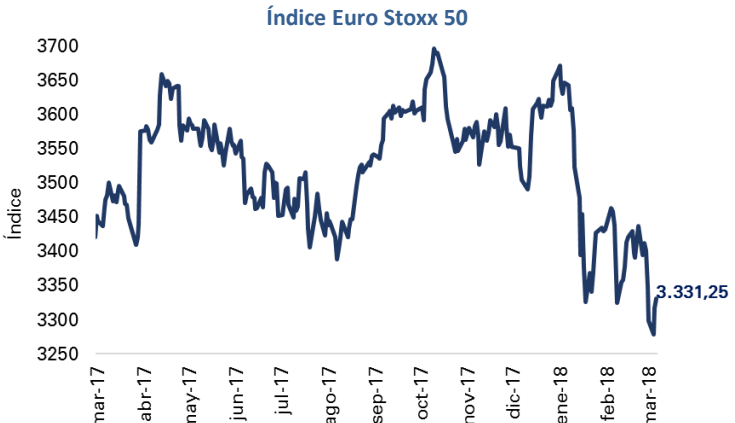


Fuente: Bloomberg.

Fuente: Bloomberg.

El pasado 28 de marzo, el índice bursátil Euro Stoxx 50 mostró una variación semanal negativa de 2,05%.

El 23 de marzo el índice VIX mostró una variación semanal de 28,05%. Esta cifra refleja el incremento en la volatilidad de los mercados dado el pesimismo en el mercado accionario.

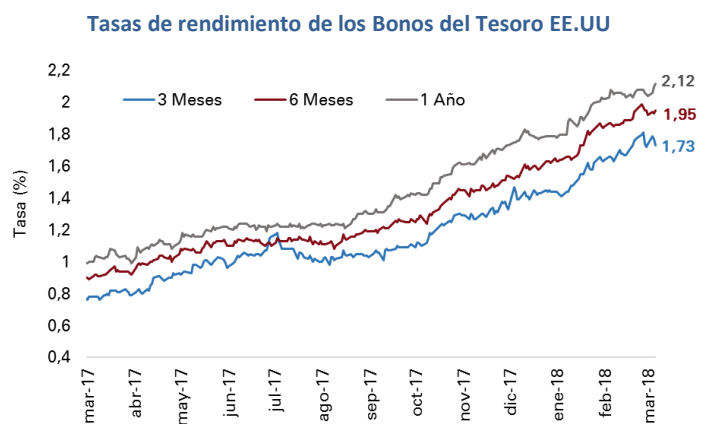


Fuente: Bloomberg.

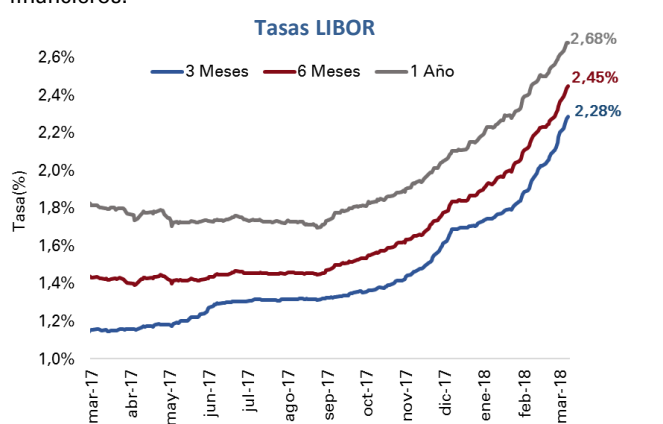
Fuente: CBOE.

El 28 de marzo, las tasas de rendimiento de los bonos del tesoro a 3 meses y un año presentaron variaciones semanales de -0,01% y 0,06% respectivamente. La tasa de 6 meses se mantuvo inalterada.

El 22 de marzo, las tasas LIBOR a 3 y 6 meses y un año presentaron variaciones de 11, 10 y 9 pbs respectivamente. Esto implica aumentos en los costos de algunos productos financieros.



Fuente: U.S Treasury.



Fuente: Banco de la República.